

2011 M. TREČIAJŲ KETVIRTŲ LIETUVOS GYVENTOJAI KELIAVO DAUGIAU

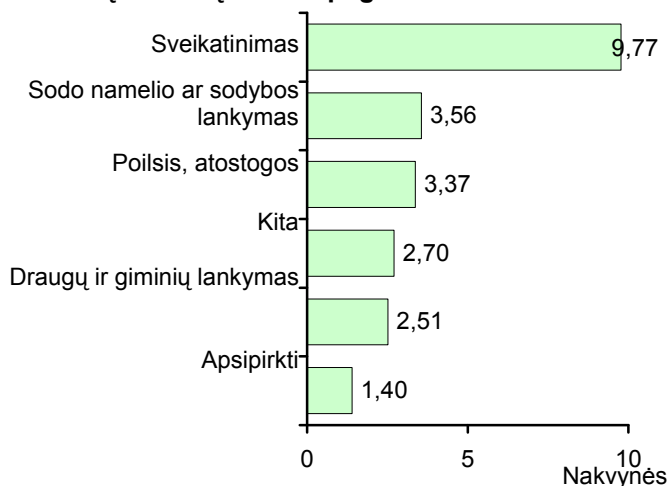
Vietinis turizmas

Lietuvos statistikos departamento išankstiniais duomenimis, **per 2011 m. trečiąjį ketvirtį**, palyginti su 2010 m. tuo pačiu ketvirčiu, vietinio turizmo kelionių su viena ir daugiau nakvynių skaičius padidėjo 0,7 procento (2011 m. III ketv. – 886,5 tūkst., 2010 m. III ketv. – 880,0 tūkst.), o vienadienių lankytojų – padidėjo 4,7 procento (2011 m. III ketv. – 3,9 mln., 2010 m. III ketv. – 3,8 mln.).

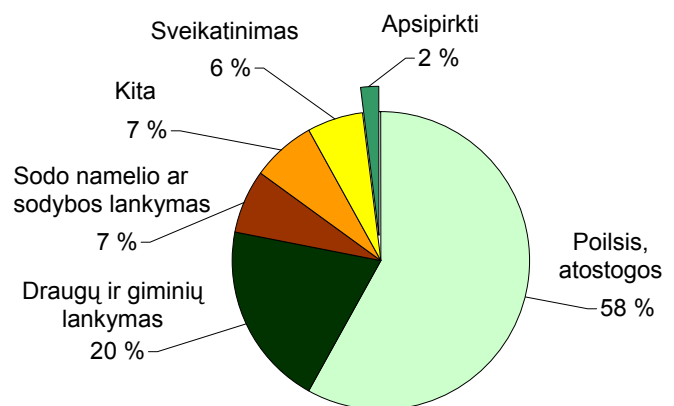
2011 m. trečiąjį ketvirtį vieno turistų kelionė Lietuvoje vidutiniškai truko 3,1 nakvynės. Vienos kelionės metu turistai išleido vidutiniškai 182 litus (2010 m. trečiąjį ketvirtį – 153 Lt). Mažiausiai pinigų turistai išleido vykdami lankyti draugų ir giminių bei į sodą ar sodybą – atitinkamai 103 ir 107 litus, o daugiausia – vykdami sveikatinimo tikslais ir apsipirkti (atitinkamai 438 ir 288 Lt). Kelionių su viena ir daugiau nakvynių skaičius tarp moterų ir vyrų pasiskirstė po lygiai.

Daugiausia (39 proc.) vietinių turistų pagrindiniu kelionės tikslu nurodė atostogas ir poilsį, mažiausiai – keliavo apsipirkti (1 proc.) ir sveikatinimo tikslais (2 proc.). Draugų ir giminių lankymą, kaip pagrindinį kelionės tikslą, nurodė 32 procentai, sodo ar sodybos lankymą – 11, verslo reikalus – 10, kitus tikslus – 5 procentai vietinių turistų.

1 pav. 2011 m. trečiąjį ketvirtį vietinių turistų asmeninių kelionių trukmė pagal tikslus



2 pav. 2011 m. trečiąjį ketvirtį vietinių turistų asmeninių kelionių išlaidų struktūra pagal tikslus



Kelionės metu 38 procentai vietinių turistų nakvojo pas gimines ir draugus, 20 procentų – viešbutyje ar poilsio namuose, 28 procentai – kitur, 11 procentų – sodo namelyje ar sodyboje, 3 procentai – sveikatinimo įstaigoje.

Populiariausia transporto priemonė buvo lengvasis automobilis – juo keliavo 85 procentai turistų. Autobusu keliavo 12, traukiniu – 3 procentai turistų.

Daugiausia vietinių turistų lankėsi Klaipėdos (33 proc.), Vilniaus (15 proc.), Kauno (12 proc.), Alytaus ir Utenos (po 11 proc.) apskrityse. Ne tokios populiarios buvo Šiaulių (6 proc.) ir Panevėžio (5 proc.), Marijampolės ir Telšių (po 3 proc.), Tauragės (1 proc.) apskritys.

Dauguma po Lietuvą keliavusių turistų savo keliones vertino labai gerai ir gerai (81 proc.), 2 procentai jas vertino patenkinamai, o likusieji – blogai.

Svarbiausios priežastys, dėl kurių Lietuvos gyventojai nevyko į keliones po savo šalį – nepakankamos pajamos (45 proc.), nenoras keliauti (13 proc.), šeiminių įsipareigojimai (8 proc.), didelis užimtumas (7 proc.), sveikatos problemos (5 proc.). 22 procentai gyventojų nevykimo priežasčių nenurodė.

2011 m. trečiąjį ketvirtį Lietuvos gyventojai 4 kartus dažniau vyko į vienadienes keliones nei į keliones su nakvyne. Vienadienių kelionių per šiuo metų trečiąjį ketvirtį buvo 3897 tūkstančiai. Iš jų laisvalaikio ir poilsio tikslais keliavo 26 procentai, lankyti draugų ir giminių ar apsipirkti – po 24 procentus, verslo reikalais – 8, kitais tikslais – 6, lankyti sodo ar sodybos – 7, sveikatinimo tikslais – 5 procentai visų vienadienių keliautojų. Dauguma šių keliautojų (57 proc.) buvo jaunesni nei 45 metų amžiaus. 26 procentai vienadienių lankytojų lankėsi Vilniaus apskrityje, 19 procentų – Kauno, 11 procentų – Klaipėdos, 9 procentai – Panevėžio, 8 procentai – Šiaulių apskrityje.

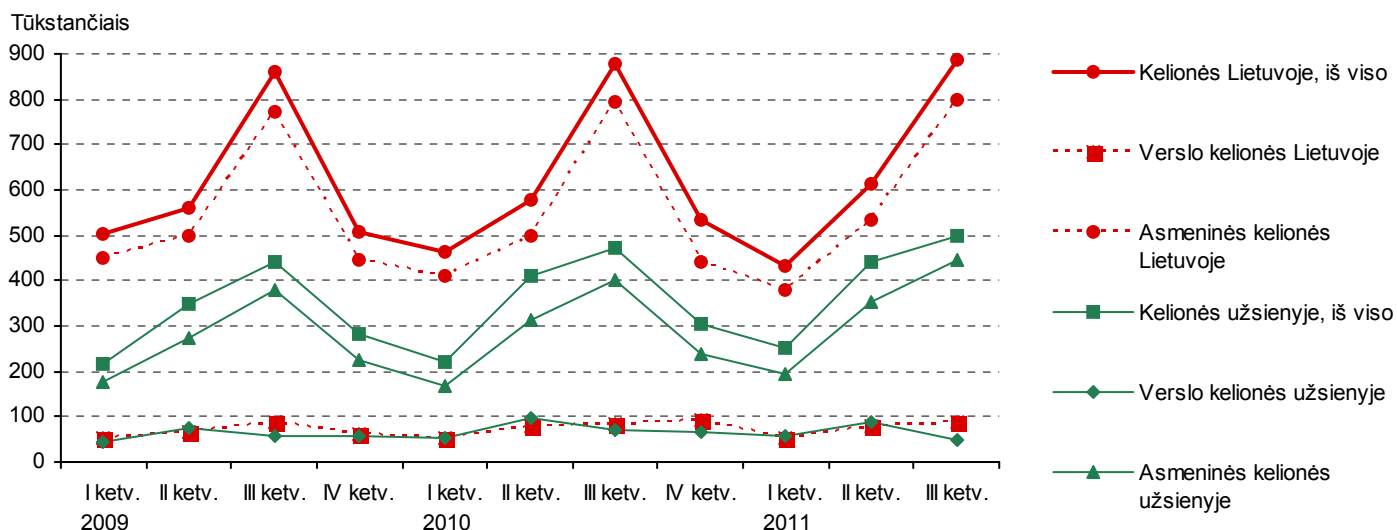
Per 2011 m. sausio-rugsėjo mėn., palyginti su tuo pačiu 2010 m. laikotarpiu, vietinių turistų kelionių su viena ir daugiau nakvynių padaugėjo 0,5 procento, o vienadienių lankytojų kelionių sumažėjo 1,8 procento. Vietinių turistų kelionių su viena ir daugiau nakvynių skaičius siekė 1929,7 tūkst. (2010 m. – 1920,1 tūkst.), o vienadienių lankytojų – 8,8 mln. (2010 m. – 8,9 mln.).

1 lentelė. Vietinių turistų, jų kelionių ir nakvynių skaičius

	2011 m. III ketv.	2011 m. sausio– rugsėjo mėn.	Padidėjimas, suma- žėjimas (-), 2011 m. III ketv., palyginti su 2010 m. III ketv., proc.	Padidėjimas, sumažėjimas (-), 2011 m. sausio– rugsėjo mėn., palyginti su 2010 m. sausio–rugsėjo mėn., proc.
Vietiniai turistai¹, iš viso, tūkst.	783,2	-	5,3	-
Vyrai	391,2	-	11,2	-
Moterys	392,1	-	0,0	-
Kelionės su viena ir daugiau nakvynių, iš viso, tūkst.	886,5	1929,7	0,7	0,5
Asmeninės kelionės	798,8	1711,7	0,5	0,4
Poilsis, atostogos	347,6	587,2	0,3	1,5
Sveikatinimas	21,1	49,0	15,9	12,6
Draugų ir giminių lankymas	285,6	794,9	0,2	-1,0
Sodo namelio ar sodybos lankymas	94,5	164,6	-1,1	-1,0
Apsipirkti	7,4	18,8	3,2	3,4
Kita	42,6	97,2	1,2	1,3
Verslo kelionės	87,8	218,0	2,7	1,6
Kelionės su 1–3 nakvynėmis	648,4	1591,9	0,2	-0,6
Kelionės su 4 ir daugiau nakvynių	238,1	337,9	2,3	5,8
Nakvynės, iš viso, tūkst.	2785,9	5148,5	7,5	5,6
Asmeninės kelionės	2556,1	4667,1	8,1	5,6
Verslo kelionės	229,8	481,4	1,1	5,7
Vidutinė vienos kelionės trukmė	3,14	2,67	6,7	5,1
Asmeninės kelionės	3,20	2,73	7,5	5,2
Verslo kelionės	2,62	2,21	-1,5	4,0
Išlaidos, iš viso, mln. Lt	161,6	309,1	5,9	5,4
Asmeninės kelionės	144,8	272,2	6,3	5,7
Verslo kelionės	16,8	36,9	2,8	3,3

¹ Jei tas pats turistas per metus keliavo šalyje kelis ketvirčius, jis kaip vietinis turistas skaičiuojamas tik vieną kartą.

3 pav. Vietinių ir išvykstančiųjų kelionių su viena ir daugiau nakvynių skaičius



Išvykstantis turizmas

Išankstiniais Lietuvos statistikos departamento duomenimis, per 2011 metų trečiąjį ketvirtį į užsienį išvyko 426,6 tūkst. Lietuvos turistų, arba 2,8 procento daugiau nei per atitinkamą 2010 metų ketvirtį. 51 procentą į užsienio keliones išvykusių turistų sudarė vyrai, 49 procentus – moterys. 51 procentas išvykusių turistų nurodė, kad nakvojo pas gimines, draugus ar privačiame sektoriuje, 35 procentai – viešbučiuose ir moteliuose.

Kelionių skaičius 2011 m. trečiąjį ketvirtį, palyginti su tuo pačiu 2010 metų laikotarpiu, padidėjo 5 procentais. Lietuvos turistai buvo išvykę į 497,7 tūkst. kelionių, iš jų 64,4 tūkst. (12,9 %, arba 1,4 % daugiau nei 2010 m. trečiąjį ketvirtį) sudarė kelionės su turizmo paslaugų paketu, įsigytu įmonėse, teikiančiose turizmo paslaugas.

2011 metų trečiąjį ketvirtį asmeninės kelionės sudarė 89,9 procento, o verslo kelionės – 10,1 procento. Į užsienį asmeniniais tikslais vyko 11,5 procento daugiau Lietuvos gyventojų, o kelionių verslo reikalais sumažėjo 30,9 procento, palyginti su atitinkamu 2010 metų ketvirčiu.

Po užsienio šalis keliavę turistai iš Lietuvos 2011 m. trečiąjį ketvirtį išleido 783,7 mln. litų, arba 5 procentais daugiau nei tą patį praėjusių metų ketvirtį. Šių metų trečiąjį ketvirtį, kaip ir atitinkamą 2010 m. ketvirtį, kelionėje vienas Lietuvos turistai vidutiniškai išleido 1575 litus, vidutinė kelionės trukmė buvo 7,6 nakvynės (pernai per tą patį ketvirtį – 7,7 nakvynės).

2011 m. trečiąjį ketvirtį daugiausia keliautojų vyko į Latviją (77,7 tūkst., arba 15,6 %), Baltarusiją (47,2 tūkst., arba 9,5 %), Jungtinę Karalystę (43,3 tūkst., arba 8,7 %), Lenkiją (43,0 tūkst., arba 8,6 %), Vokietiją (36,0 tūkst., arba 7,2 %) ir Rusiją (25,9 tūkst., arba 5,2 %).

2011 m. sausio–rugsėjo mėn. Lietuvos turistų kelionių užsienyje skaičius siekė 1,2 mln., palyginti su 2010 m. tuo pačiu ketvirčiu, šių kelionių padaugėjo 7,7 procento.

2 lentelė. Išvykusių Lietuvos turistų, jų kelionių ir nakvynių skaičius

	2011 m. III ketv.	2011 m. sausio– rugsėjo mėn.	Padidėjimas, sumažėjimas (-), 2011 m. III ketv., palyginti su 2010 m. III ketv., proc.	Padidėjimas, sumažėjimas (-), 2011 m. sausio–rugsėjo mėn., palyginti su 2010 m. sausio–rugsėjo mėn., proc.
Išvykusių turistų skaičius, tūkst.				
Iš viso	426,6	974,5	2,8	1,9
Vyrai	216,1	506,0	2,9	0,7
Moterys	210,6	468,5	2,8	3,2
Kelionių skaičius, tūkst.				
Iš viso	497,7	1191,9	5,0	7,7
Asmeninės kelionės	447,5	994,1	11,5	12,5
Verslo kelionės	50,2	197,9	-30,9	-11,3
Kelionės pagal nakvynių skaičių, tūkst.				
Kelionės su 1–3 nakvynėmis	153,8	419,3	-4,5	2,0
Kelionės su 4 ir daugiau nakvynių	344,0	772,6	9,8	11,1
Nakvynių skaičius, tūkst.				
Iš viso	3781,5	8424,3	3,8	7,2
Asmeninės kelionės	3379,0	7110,2	15,7	15,6
Verslo kelionės	402,5	1314,1	-44,4	-22,9
Išlaidos, mln. Lt				
Iš viso	783,7	1770,7	5,0	2,2
Asmeninės kelionės	689,1	1458,3	15,4	9,5
Verslo kelionės	94,6	312,5	-36,6	-22,0

Pastaba. Lentelėse galimi nukrypimai dėl skaičių apvalinimo.

Sąvokos

Vietinis turizmas apima Lietuvos gyventojų, keliaujančių į savo šalies vietas, esančias už jų įprastinės gyvenamosios aplinkos ribų, ir laikinai jose apsistojančių, keliones.

Išvykstamasis turizmas apima Lietuvos gyventojų, keliaujančių į užsienį ir laikinai ten apsistojančių, keliones.

Asmeninės kelionės – kelionės laisvalaikio, poilsio, atostogų, giminių ir draugų lankymo, sveikatinimo, apsipirkimo ir kitais tikslais.

2011 m. ketvirtojo ketvirčio vietinio ir išvykstamojo turizmo išankstiniai rodikliai bus skelbiami 2012 m. kovo 26 d.

Generalinė direktorė

Vilija Lapėnienė

Pasiteirauti: Zita Serafinienė
Transporto ir paslaugų statistikos skyriaus vedėja
Tel. (8 5) 236 4616
El. p. zita.serafiniene@stat.gov.lt
www.stat.gov.lt



© Lietuvos statistikos departamentas

Naudojant Lietuvos statistikos departamento duomenis, būtina nurodyti šaltinį.
Daugiau informacijos šia tema rasite [Rodiklių duomenų bazėje](#).